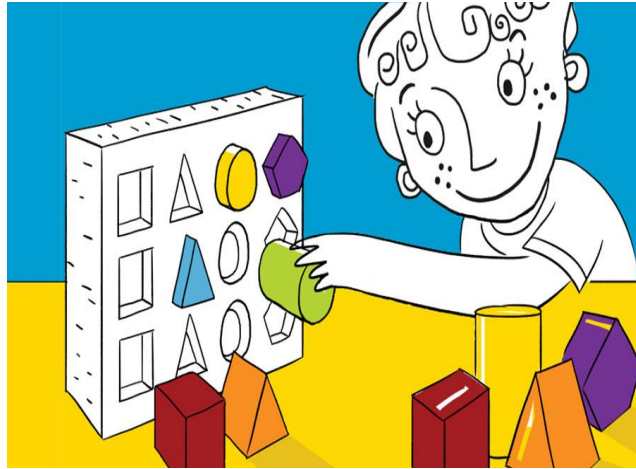


AİLELERE VE ÖĞRETMENLERE ÖNERİLER

- Çocuğun eğitime hazır olmasını sağlamak önemlidir. Bunun için yapılabilecekler planlanırken çocuğun bireysel farklılıkları göz ardı edilmemeli, eğitime başlamadan önce çevreyi ve kişileri tanınması sağlanmalıdır.
- Çocuğun yaşamındaki olası değişiklikler durumunda aile ve okul iş birliği yapmalıdır.
- Çocuğun ev ortamı iyi değerlendirilmeli ve aileler ev koşullarındaki fırsatları çocuğun eğitiminde nasıl değerlendirecekleri konusunda rehberlik hizmetlerinden yararlandırılmalıdır.
- Kavram ve becerilerin öğretiminde basitten karmaşığa yol izlenmelidir.
- Öğretilen bilgilerin günlük yaşama taşınması sağlanmalıdır.
- Başarıları ödüllendirilmelidir.
- Çocuğun sosyal ortamlarda bulunması ve aktif rol almasına yardımcı olunmalıdır.
- Çocuğun davranışları ve davranışlarındaki değişimin takibi titizlikle yapılmalıdır.



YAYGIN GELİŞİMSEL BOZUKLUĞU OLAN ÇOCUKLAR İÇİN AİLE VE ÖĞRETMENLERE ÖNERİLER



DEFNE ÖZEL EĞİTİM VE UYGULAMA MERKEZİ

REHBERLİK SERVİSİ

YAYGIN GELİŞİMSEL BOZUKLUK NEDİR?

Yaygın gelişimsel bozukluk; sosyalleşme ve iletişim gibi temel fonksiyonların gelişmesindeki gecikmeleri de içeren bir bozukluktur. Genetik temeller, beyindeki bazı yapısal ve farklılıklar ve nörolojik sorunlar, gebelik döneminde yaşanan beklenmedik sorunlar, doğum travmaları, çocukların yaşamlarındaki beklenmedik değişiklikler, ayrılıklar, uyaran yetersizlikleri ve stres durumları yaygın gelişimsel bozukluklara neden olabilmektedir. 5 türü vardır:

Otizm:

Yaygın gelişimsel bozukluklar arasındaki en yaygın olanıdır. Sosyal etkileşim ve iletişimde zayıflık, stereotipik(yinelenen) hareketler, ilgi alanlarında kısıtlılık ve sınırlı aktiviteler şeklinde kendini göstermektedir. Göstergeleri:



- 12 ay civarında bebek, mırıldanma sesleri çıkaramaz. İsteklerini işaret ederek göstermez.
- 16 aylık olduğunda tek bir sözcük kullanmaz.
- 24 aylık olduğunda iki kelimelik cümle kurmaz.
- İsmi ile çağrıldığında tepki vermez.
- Kazanılmış olan dil ve sosyal becerilerini kaybeder.
- Göz kontağı kurmada zorluk çeker.
- Oyun materyalleri ve diğer nesnelere sürekli sıraya dizer.
- Oyun materyalleri ile nasıl oynanacağını bilmiyor gibi gözükür.
- Belli bir nesneye aşırı derecede bağlanır.
- Mimiklerini kullanmaz.

Asperger Sendromu:

Asperger sendromu olan çocukların zeka düzeyi normal ya da normalin üzerindedir. En belirgin özelliği, sosyal uyum ve iletişim yetersizliği, ilgi alanının sınırlı olması ve sembolik oyun oynama becerisinin olmamasıdır.

-Asperger sendromu olan çocuklar, sosyal etkileşimin en temel konularında (arkadaşlık kurma, iletişimde göz teması, yüz ifadesi gibi sözel olmayan davranış eksiklikleri) problemler yaşamaktadırlar.

-Sosyal etkileşim açısından içe kapanık çocuklar değildir. Örneğin; aspergerli bir çocuk, kendi belirlediği bir konuda karşısındakine dinlenip dinlenilmediğini düşünmeden konuşmasını sürdürür.

-İlgi alanları dardır ve bu özellikleri ana konudan uzaklaşmalarına neden olabilmektedir.

-Yinelenen hareketler görülmektedir. (Ellerini sürekli çırpma)

-Dil ve konuşma becerilerini edinmiş olmalarına rağmen dilin kullanımı atipiktir. (Tonlama ve ritminde garipliklerin olması gibi)

-Motor becerilerde sorunlar yaşayabilmektedir. Motor koordinasyonları zayıftır. Hoplayarak yürüyör gibi hareket ederler. El-göz koordinasyonunda güçlükleri bulunmaktadır. Dolayısıyla el yazıları bozuktur.

-Uykuya geçiş problemleri görülebilmektedir.

Çocukluk Dizintegratif Bozukluk:

Bu problem sahip çocuk; en az iki yaşına kadar normal bir gelişim gösterir. Sonrasında ise aniden bir gerileme olur ve var olan becerilerini yitirir. Orta ya da ağır düzeyde zihinsel yetersizlik görülebilir. Davranışları otizmlili çocuk gibidir.

Rett Sendromu:

Rett sendromu; doğumdan sonra 6-18 aylık dönemde normal ya da normale yakın gelişim özellikleri gösteren, sonraki dönemde durgunluk ya da gelişimsel gerileme sürecinin gözlemlendiği bir problemi ifade etmektedir.

-Rett sendromu olan çocukta doğum sonrası dönemde başın büyümesinde gerileme görülür. (3 ay-4 yaş)

-Kazanılmış becerilerde kayıplar ve zihinsel yetersizler görülür.

-Tekrarlayan hareketlerin görülmesi.

-Çocuk yürüyebiliyorsa her an düşecekmiş gibi geniş adımlarla veya parmak ucunda yürür.

-Gövdenin sallanması.

-Çocukta çiğneme ve yutma zorluğu, vücut ağırlığında ve kaslarda azalma rett sendromunun genel belirtileridir.

Atipik Otizm:

Başka türlü adlandırılmayan yaygın gelişimsel bozukluk olarak da adlandırılan atipik otizm diğer yaygın gelişimsel bozukluk türlerine ait özellikleri taşımayan çocuklar için kullanılan bir gruptur. Atipik otizmlili çocuklar hafif otizmlili özellikleri gösterdikleri için yüksek işlevli otizmlili çocuklar olarak da adlandırılmaktadır.

